

Родео



Руководство пользователя



Необходимо ознакомиться с инструкцией перед использованием кресла-коляски

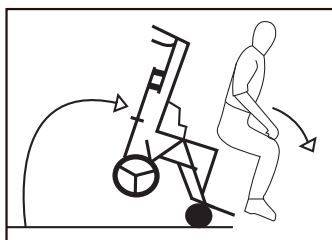
Оглавление

1 Важная информация.....	4
1.1 Удаление отходов.....	4
1.2 Назначение кресло-коляски.....	4
1.3 Меры безопасности.....	4
2 Установка.....	5
2.1 Комплект поставки.....	5
2.2 Раскладывание.....	6
2.3 Складывание.....	6
3 Настройка кресла-коляски.....	7
3.1 Регулировка 3-х точечного ремня безопасности.....	7
3.2 Регулировка H-образного ремня безопасности с мягкими вставками.....	8
3.3 Регулировка пахового ремня.....	8
3.4 Регулировка сиденья.....	8
3.4.1 Регулировка глубины сиденья.....	8
3.4.2 Регулировка степени натяжения спинки.....	9
3.4.3 Регулировка высоты спинки.....	9
3.4.4 Выбор ширины сиденья.....	9
3.4.5 Регулировка угла наклона спинки совместно с сиденьем.....	9
3.5 Регулировка подножек.....	10
3.5.1 Регулировка высоты опоры для стопы.....	10
3.5.2 Регулировка длины и угла наклона опоры для стопы.....	10
3.5.3 Регулировка опоры для стопы по глубине установки.....	10
3.6 Включение и выключение тормозов.....	10
3.7 Регулировка вилки переднего колеса.....	10
3.8 Быстросъемные задние колеса.....	11
4 Дополнительные опции.....	11
4.1 Плоские контурные боковые ограничители.....	11
4.2 Удерживающий жилет.....	11
4.3 Ремень для фиксации туловища.....	12
4.4 Медиальная поддержка бедер (абдуктор).....	12
4.5 Латеральная поддержка бедер (абдуктор).....	12
4.6 Удлинитель спинки.....	12
4.7 Мягкий подголовник.....	12
4.8 Опора для икр.....	13
4.9 Фиксаторы для стоп.....	13
4.10 Регулируемые по высоте съемные подлокотники.....	13
5 Аксессуары.....	14
5.1 Прозрачный столик.....	14
5.2 Корзинка для вещей.....	14
5.3 Сумка для вещей.....	14
5.4 Держатель кислородного баллона.....	14
5.5 Козырек (капюшон).....	15
6 Прочие вопросы.....	15
6.1 Снятие обшивки.....	15
7 Хранение.....	15
8 Техническое обслуживание.....	15
8.1 Очистка и дезинфекция.....	16
8.2 Ремонт.....	16
8.3 Инструменты.....	16
8.4 Проверка работоспособности кресла.....	17
8.5 Технические характеристики.....	17
9 Гарантия.....	17

1 Важная информация

Техническое обслуживание, эксплуатация и инструкция по безопасности

- НЕОБХОДИМО ПРОЧИТАТЬ ВСЕ ИНСТРУКЦИИ ПЕРЕД ИСПОЛЬЗОВАНИЕМ КРЕСЛА-КОЛЯСКИ
- НУЖНО НЕУКОСНИТЕЛЬНО СОБЛЮДАТЬ ТРЕБОВАНИЯ ИНСТРУКЦИЙ ПО БЕЗОПАСНОСТИ
- НУЖНО СОХРАНИТЬ ТЕКСТ ИНСТРУКЦИЙ ПО БЕЗОПАСНОСТИ ДЛЯ ПОСЛЕДУЮЩЕГО ИСПОЛЬЗОВАНИЯ



ВНИМАНИЕ:

- Ремни безопасности должны использоваться постоянно.
- Запрещается оставлять пользователя кресла-коляски без присмотра.
- Туго затянутые ремни могут мешать дыханию и кровообращению.
- Не рекомендуется садиться на передний край кресла-коляски при посадке или высадке, так как существует опасность опрокидывания.
- Не рекомендуется использовать подножки в качестве опоры.

1.1 Удаление отходов

Необходимо сохранить упаковку для возможной транспортировки коляски в сервисный центр для ремонта или технического обслуживания. Остальные бумажные отходы направляются на переработку. Для утилизации заменяемых элементов или всего кресла необходимо провести их сортировку по видам материала: пластмасса, резина, сталь, алюминий и т.п.

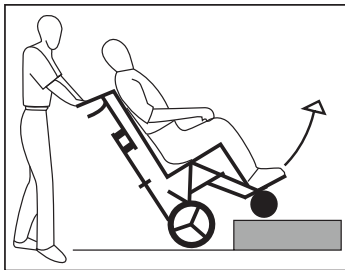
1.2 Назначение кресла-коляски

Кресла-коляски Конвэйд предназначены для передвижения людей с заболеваниями опорно-двигательного аппарата, в том числе детей и подростков с ДЦП, при помощи сопровождающих лиц внутри помещений и на дорогах с твердым покрытием.

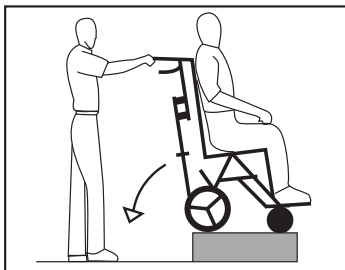
1.3 Меры безопасности

- Следуйте инструкциям по складыванию/раскладыванию кресла-коляски.
- Никогда не оставляйте пользователя кресла-коляски без присмотра.
- Не пытайтесь перемещать кресло-коляски по лестнице, эскалаторам, крутым уклонам или по ледяным и скользким поверхностям.
- Во избежание опрокидывания не перегружайте кресло-коляску и не навешивайте на него тяжёлые сумки.
- Будьте осторожны при работе со складным механизмом.
- Периодически проверяйте состояние элементов регулировки рамы и состояние аксессуаров кресла-коляски.
- Запрещается использовать кресло-коляску, не соответствующую размерам пользователя.
- Обращайте внимание на малейшие неисправности в работе кресла-коляски и поддерживайте надлежащее техническое состояние кресла-коляски. Контролируйте состояние тормозов кресла-коляски.

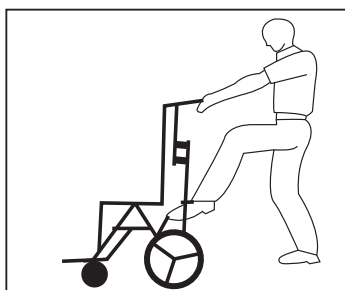
Если существует такая возможность, то на транспорте пользователь должен перемещаться отдельно от кресла-коляски при помощи специализированной системы транспортировки. Если транспортировка данным образом не возможна, то обязательно используйте специализированные кресла, оснащённые системами фиксации и удержания пользователя на транспорте. Следуйте инструкциям производителя по фиксации пользователя, а также Руководству по транспортировке Конвэйд.



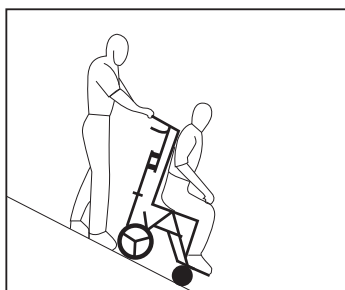
Для преодоления ступеней необходимо передвигать кресло-коляску лицевой стороной, немного отклонив его назад. Убедитесь, что передние колёса преодолели преграду.



При спуске со ступеней необходимо перемещать кресло-коляску спиной вперед и придерживать его, осторожно опуская на задние колёса.



При посадке или высадке пользователя, ставьте кресло-коляску на стояночный тормоз



Необходимо контролировать движение кресла-коляски при перемещении по скату. Будьте осторожны при перемещении пользователей больших весов по крутым склонам. Если не уверены, то не совершайте спуск без посторонней помощи.

2 Установка

2.1 Комплект поставки

	Количество
Кресло-коляска	1
Подножки	2
Шестигранный ключ	1
Ремень безопасности	1
Руководство пользователя	1
Дополнительные аксессуары в соответствии с заказом	

2.2 Раскладывание

1. Поставьте кресло-коляску на ровную, твёрдую поверхность. **Рис. 1**
2. Расстегните фиксирующий ремень. **Рис. 2**
3. Нажмите серые кнопки с наружной стороны и разложите подножки. **Рис. 3**



Рис. 1



Рис. 2



Рис. 3

5. Нажмите на кнопки-фиксаторы **Рис. 4** и разложите ручку для сопровождающего лица.
6. Взявшись за ручку, потяните вверх, до полного раскладывания коляски, пока не защелкнется красный фиксатор. **Рис. 5, 6**
7. Установите ручки и подножку в желаемое положение.
8. Разложите боковые фиксаторы. **Рис. 7**



Рис. 4



Рис. 5



Рис. 6



Рис. 7

2.3 Складывание



Рис. 8



Рис. 9



Внимание: будьте осторожны при работе со складным механизмом

1. Перед складыванием разверните передние колёса прямо.
2. Установите кресло-коляску в вертикальное положение. Если на кресле установлены подлокотники, то отведите их вверх **Рис. 8**
3. Отведите подножку вверх, пока она не встанет параллельно поверхности пола. Сложите боковые держатели туловища внутрь спинки, нажав на защелки вверх **Рис. 9**
4. Отводя левой рукой красный фиксатор вправо, потяните вверх запорную складывающую планку, пока кресло-коляска не начнёт складываться. **Рис. 10**
5. Сложите кресло-коляску, как показано на **Рис. 11, 12 и 13**
6. Зажав кнопки на ручке, сложите, как показано на **рис. 14**.
7. Зажав серые кнопки на подножке, сложите подножки. **Рис. 15**
8. Установите необходимую длину фиксирующих ремней и оберните их вокруг рамы кресла-коляски и закройте замок. (на креслах с подлокотниками ремни оборачиваются под подлокотниками) **Рис. 16**. Поднимайте кресло-коляску, удерживая спину прямо, а колени согнутыми. **Рис. 17**



Рис. 10



Рис. 11



Рис. 12



Рис. 13



Рис. 14



Рис. 15



Рис. 16



Рис. 17

3 Настройка кресла-коляски

Правильная посадка улучшает кровообращение, дыхание и пищеварение. Помните, что регулировка кресла-коляски занимает значительное время. Для правильной посадки пользователя рекомендуем обратиться к разделу аксессуаров настоящего руководства и проконсультироваться с вашим врачом. Неверная посадка может вызвать искривление осанки. Хорошо подобранная коляска прослужит долго. Данное Руководство по настройке поможет правильно отрегулировать параметры кресла-коляски.

3.1 Регулировка 3-точечного ремня безопасности

3-точечный ремень устанавливается в стандартной комплектации. Отрегулируйте длину ремня для обеспечения безопасной посадки пользователя. Быстросъемная пряжка, прикрепленная к паховому ремню, соединяет его с боковыми ремнями.



Рис. 18

Застёгивание:

Вставьте металлическую застёжку на ремне в пряжку. **Рис. 18**

Расстёгивание:

Нажмите красную кнопку на пряжке и извлеките ремни.

3.2 Регулировка H-образного ремня безопасности с мягкими вставками

H-образный ремень удерживает туловище в вертикальном положении.

Для регулировки вставьте болт на конце ремня через регулировочное отверстие в спинке. Регулировочное отверстие должно располагаться не ниже уровня плеч. Отверстие должно быть выбрано таким образом, чтобы избежать соприкосновения ремня с лицом или шеей пользователя. Закрепите ремень звездообразной гайкой. **Рис. 19**

Велюровые подкладки под плечи H-образных ремней имеют липучки Velcro® и легко регулируются. **Рис. 20**

3.3 Регулировка пахового ремня

Паховый ремень регулируется посредством продевания ремня в нужный паз. **Рис. 21**



Рис. 19



Рис. 20



Рис. 21

3.4 Регулировка сиденья

3.4.1 Регулировка глубины сиденья

Необходимо измерить расстояние от задней части ягодиц до внутренней части колена пользователя. Из полученного значения нужно вычесть 3-5 см для зазора между задней частью колена и сиденьем. **Рис. 22**. Раскрепите липучку соединяющую обшивку сиденья и спинки. Выверните винт крепления обшивки сиденья, открутите гайку и выньте болт, расположенные на передней части трубы сиденья. **Рис. 23**.

Выберите необходимую глубину сиденья, совместите отверстия, вставьте болты и затяните гайку. Проведите аналогичную операцию для другой стороны сиденья.

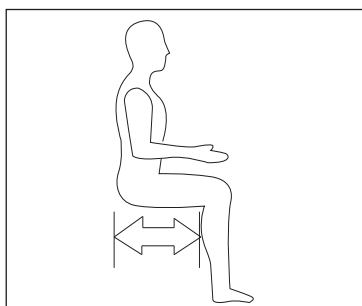


Рис. 22



Рис. 23

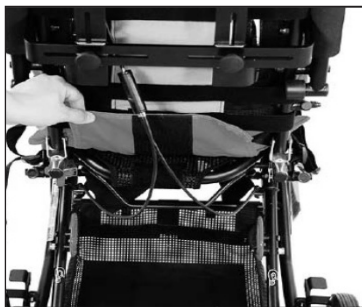


Рис. 24

3.4.2 Регулировка степени натяжения спинки

Нижняя панель спинки крепится на двойной липучке Velcro. Для её регулировки необходимо натянуть ремни, расположенные на спинке сзади. Необходимо установить липучки Velcro в желаемое положение и закрепить **Рис. 24**

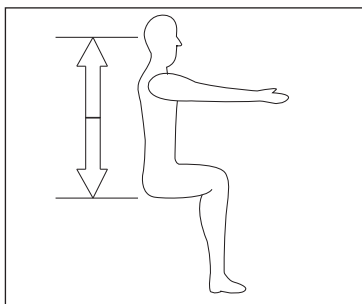


Рис. 25

3.4.3 Регулировка высоты спинки сиденья

Высота спинки зависит от размера кресла-коляски. Удлинитель спинки устанавливается если необходима дополнительная поддержка головы пользователя. Для определения высоты спинки необходимо измерить расстояние от сиденья до уровня затылка. **Рис. 25**



Рис. 26

3.4.4 Выбор ширины сиденья

Для правильного определения ширины сиденья необходимо измерить расстояние между внешними сторонами бёдер в положении сидя и прибавить к полученной величине по 2-4 см с каждой стороны. Ширина кресла-коляски определяется по расстоянию между подлокотниками. **Рис. 26**

3.4.5 Регулировка угла наклона спинки совместно с сиденьем

Зажав ручку управления наклоном спинки и сиденья, установите желаемый угол наклона, затем отпустите ручку. **Рис. 27 и 28**. Регулировка фиксированного угла наклона спинки кресла-коляски зависит от возможностей пользователя и предписаний лечащего врача. Изменение угла наклона также изменяет глубину сиденья.



Рис. 27



Рис. 28

3.5 Регулировка подножек:

3.5.1 Регулировка высоты опоры для стопы

Высота подножки определяется по расстоянию от сгиба колена до пятки. Ступни должны быть удобно расположены на подножках. **Рис. 30**

3.5.2 Регулировка длины и угла наклона опоры для стопы

Для этого достаньте штифты, расположенные в передней части рамы подножек, передвиньте подножки в желаемое положение и вставьте штифты обратно. **Рис. 31**. При установке подножек минимальной длины, избыток материала обшивки можно обернуть вокруг подножки и закрепить на липучке Velcro.

Для регулировки угла наклона слегка отпустите четыре болта на внешней стороне подножки. Установите желаемый угол наклона и затяните болты. **Рис. 32**

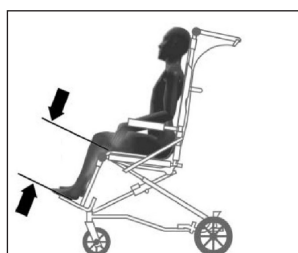


Рис. 30



Рис. 31



Рис. 32

3.5.3 Регулировка опоры для стопы по глубине установки

Для регулировки опоры для стопы по глубине установки необходимо слегка ослабить по два болта с каждой стороны подножки. Установите подножку в желаемую позицию и затяните болты. **Рис. 33**



Рис. 33

3.6 Включение и выключение тормозов

Ножной тормоз



Рис. 34 Тормоз включен

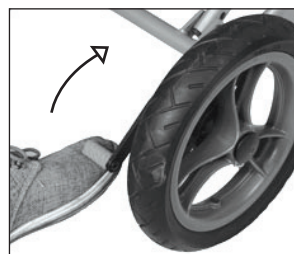


Рис. 35 Тормоз выключен

Для включения тормоза необходимо нажать на рычаг вниз. **Рис. 34**

Для выключения тормоза необходимо поднять рычаг вверх. **Рис. 35**



Внимание: Тормоза должны проверяться регулярно

3.7 Регулировка вилки переднего колеса

При эксплуатации коляски необходимо производить регулировку вилки переднего колеса. Если образовался люфт, то нужно подтянуть гайку пока люфт не исчезнет. Но вилка должна свободно вращаться вокруг своей оси. **Рис. 36**



Рис. 36

3.8 Быстросъёмные задние колеса

Коляски Конвэйд оборудованы быстросъемными задними колесами с широкими шинами. Они обладают повышенной проходимостью и устойчивостью, легко снимаются для хранения и транспортировки.

Снятие колес

Нажмите и не отпускайте фиксатор задних колёс. Снимите колесо **Рис.37**
Для снятия колес инструменты не требуются.



Рис. 37

Установка колес

Внимание: перед началом использования коляски убедитесь в том, что колесо установлено надежно. Оно должно устанавливаться на ось до характерного щелчка. **Рис. 38, 39**



Рис. 38



Рис. 39

4 Дополнительные опции

Конвэйд предлагает широкий выбор средств посадки пользователей. Правильная посадка создаёт комфортные условия и оптимально удобное положение тела.

4.1 Плоские контурные боковые ограничители

1. Слегка ослабьте болты крепления боковых ограничителей.
2. Установите плоские контурные боковые ограничители в желаемое положение. **Рис. 40**
3. Затяните болты **Рис. 41**

Примечание: плоские контурные боковые ограничители можно устанавливать в различных положениях по высоте и ширине.



Рис. 40



Рис. 41

4.2 Удерживающий жилет

Жилет обеспечивает безопасную и комфортную посадку пользователя. Он удерживает корпус и предотвращает опрокидывание. Жилет прикрепляется ремнями, которые оборачиваются вокруг спинки кресла-коляски и закрепляются на липучках Velcro®. Плечевые ремни прикрепляются с помощью винтов к спинке. Необходима регулировка боковых ремней. **Рис. 42**



Рис. 42

4.3 Ремень для фиксации туловища

Фиксатор обеспечивает анатомическое положение брюшной части туловища. Фиксатор можно регулировать для обеспечения необходимого натяжения ремней фиксатора. **Рис. 43**



Рис. 43

4.4 Разведение бедер (медиальный абдуктор)

Разводит бёдра для стабилизации посадки. Степень фиксации регулируется по каждому бедру отдельно. Ремни абдуктора оборачиваются вокруг бёдер изнутри. Ремни пристегиваются вокруг к раме сиденья, их также можно обернуть дважды для фиксации детей с повышенным тонусом мышц. **Рис. 44**



Рис. 44

4.5 Сведение бедер (латеральный абдуктор)

Сводит бёдра для стабилизации посадки. Степень фиксации регулируется по каждому бедру отдельно. Ремни абдуктора оборачиваются вокруг бёдер, а ремни фиксации вокруг рамы и закрепляются пряжкой. Абдуктор необходимо закрепить с помощью липучек Velcro® под сиденьем. **Рис. 45**



Рис. 45

4.6 Удлинитель спинки.

Удлинители легко вставляются в трубу спинки. Передвиньте резиновые кольца для установки необходимой высоты спинки. **Рис. 46 и 47**



Рис. 46



Рис. 47

4.7 Мягкий подголовник

Мягкий подголовник фиксирует голову в центральном положении. **Рис. 49**. Он устанавливается на любой высоте при помощи регулировочных отверстий на спинке и ремней на липучках Velcro®, оборачиваемых вокруг рамы кресла-коляски. **Рис. 50**



Рис. 48



Рис. 49

4.8 Опора для икр

Опора обеспечивает фиксацию голени. **Рис. 50**



Рис. 50

4.9 Фиксаторы для стоп

Ремни можно скрестить вокруг стопы для её надёжной фиксации или просто использовать как ремень, обернув его вокруг лодыжки.

Регулируемые ремни-фиксаторы удерживают ступни на подножках. **Рис. 51** Для установки проденьте ремни через отверстия в подножке и прикрутите их с нижней стороны. **Рис. 52 и 53**



Рис. 51



Рис. 52



Рис. 53

4.10 Регулируемые по высоте съёмные подлокотники

Возможность регулировки высоты подлокотников устанавливается на модели Родео по желанию пользователя. Подлокотники крепятся при помощи болтов. Для изменения высоты подлокотников:

1. Открутите два крепёжных болта. **Рис. 54**
2. Установите подлокотники в желаемое положение, вставьте болты и затяните. **Рис. 55**



Рис. 54



Рис. 55

5 Аксессуары

5.1 Прозрачный столик

Столик предназначен для удобства приёма пищи и фиксации туловища.

1. Отожмите пружинную кнопку, расположенную в нижней части подлокотника,
2. Полностью вытяните опору столика. **Рис. 56**
3. Удерживая столик двумя руками, сожмите чёрные ручки и установите столик на опоры.
4. При установке опоры столика обратно следите за тем, чтобы кнопка попала в соответствующее отверстие. **Рис. 57**



Рис. 56



Рис. 57

5.2 Корзинка для вещей

Корзинка располагается под сиденьем кресла и предназначена для хранения вещей, медицинских средств и т.п. Она выполнена из мелкой сетки для удобства очистки. Корзинка для вещей легко устанавливается на застёжках. **Рис. 58**



Рис. 58

5.3 Сумка для вещей

Сумка предназначена для хранения необходимых вещей. Она крепится на задней части кресла-коляски, но может быть снята и использована как обычная хозяйственная сумка. Сумка устанавливается на кресло-коляску при помощи колец крепления. **Рис. 59**



Рис. 59

5.4 Держатель кислородного баллона

Держатель предназначен для баллонов диаметром 10 см. Для установки держателя оберните ремни вокруг кронштейна для регулировки боковых ограничителей. Нижнюю часть держателя закрепите на раме при помощи ремня. **Рис. 60**



Рис. 60



Рис. 61

5.5 Козырёк (капюшон)

Для установки капюшона необходимо закрепить застёжки – клипсы на трубу сиденья с наружной стороны **Рис. 61**

6 Прочие вопросы

6.1 Снятие обшивки

Обшивку можно снять и произвести очистку отдельно от кресла-коляски.

1. Снятие обшивки сиденья: **Рис. 62-65**
2. Выверните винты крепления обшивки в передней части сиденья
3. Разъедините Н-образный и 3-х точечные ремни
4. Отсоедините липучки Velcro® по бокам и сзади сиденья и потяните обшивку вперед
5. Отсоедините липучки Velcro® от опоры для стопы.
6. Снятие обшивки спинки **Рис. 66-68**
7. Отсоедините липучки крепления спинки в передней части сиденья
8. Отсоедините ремни – натяжители на задней части спинки и снимите обшивку
9. Перед установкой обшивки обратно на кресло её необходимо тщательно просушить



Рис. 62



Рис. 63



Рис. 64



Рис. 65



Рис. 66



Рис. 67



Рис. 68

7 Хранение

Перед продолжительным хранением кресла-коляски необходимо произвести техническое обслуживание, очистку и смазку подвижных элементов коляски.

8 Техническое обслуживание

Техническое обслуживание должно проводиться регулярно: Необходимо производить осмотр кресла-коляски на предмет наличия признаков износа или повреждений. Для облегчения складывания и регулировки необходимо производить смазку подвижных элементов коляски.

Оси и подвижные элементы: ЕЖЕНЕДЕЛЬНО протирайте оси и подвижные элементы кресла-коляски влажной тряпкой. После каждой очистки необходимо провести смазку подвижных элементов коляски.

Перед использованием необходимо произвести ремонт или замену изношенных, испорченных или повреждённых элементов кресла.

ПЛАН ТЕХНИЧЕСКОГО ОБСЛУЖИВАНИЯ	Еженедельно	Раз в 3 месяца	Раз в 6 месяцев	По мере необходимости
Обода, шины и давление в шинах	•			
Тормоза и ручные фиксаторы	•			
Аксессуары	•			
Оси передних и задних колёс		•		
Очистка и смазывание всех подвижных элементов		•		
Ремни, застёжки и липучки Velcro		•		
Обшивка сиденья/спинки/ степень натяжения		•		
Протяжка гаечных соединений		•		
Подлокотники и мягкие подкладки.			•	
Рама			•	
Техническое обслуживание или ремонт у представителя Конвэйд				•

Примечание: ремонт или замена несъёмных, изношенных или сломанных элементов должны производиться только в специализированном центре сервисного обслуживания.

8.1 Очистка и дезинфекция

Необходимо производить дезинфекцию всех элементов кресла-коляски, находящихся в контакте с пользователем или лицом, осуществляющим уход за ним.

Дезинфекция должна проводиться регулярно. Раму должна быть сухой, а все подвижные элементы рамы должны смазываться нетоксичными и гипоаллергическими веществами. После продолжительного хранения кресла-коляски, необходимо произвести техническое обслуживание, очистку и смазку коляски.

Очистка рамы:

В случае попадания солёной воды на кресло-коляску необходимо немедленно протереть его влажным полотенцем, а затем сухой тряпкой, после чего все подвижные элементы кресла-коляски должны быть повторно смазаны.

Очистка колёс и тормозов:

Колёса должны очищаться от грязи во избежание проблем при передвижении кресла-коляски. Тормоза должны быть очищены от грязи, которая может мешать при их включении. Колёса и тормоза необходимо протирать влажной тряпкой, и при необходимости, производить смазку механизмов включения тормозов.

Очистка обшивки:

Обшивка спинки и сиденья легко снимается на всех моделях для чистки и сушки. Для чистки рекомендуем использовать обычное моющее средство.

Подушки также легко снимаются с кресла. Перед установкой их обратно убедитесь в том, что они полностью высохли. Для чистки рекомендуем использовать обычное моющее средство.

Несъёмные элементы протираются влажной тряпкой. После чистки кресло необходимо тщательно просушить.

8.2 Ремонт

Пользователь:

Пользователь может самостоятельно демонтировать съёмные элементы и аксессуары кресла, такие как, подножки или системы подножек, ремни для стоп, все матерчатые элементы, рукоятки и т.п.

8.3 Инструменты

Пользователь: шестигранный ключ (в комплекте)

8.4 Проверка работоспособности кресла

Установите кресло-коляску без пользователя на ровную поверхность и прокатите его 2-4 метра. Оно не должно отклоняться при движении в сторону. Колёса должны свободно вращаться, а тормоза надёжно блокировать колёса. Следуйте инструкциям по складыванию/раскладыванию кресла-коляски; коляска должна свободно складываться и раскладываться без излишних усилий. Все застёжки должны быть закрыты. Застёжки на подвижных элементах не должны быть перетянуты. Обшивка не должна быть перетянута или провисать. Аксессуары должны быть надёжно и правильно установлены на кресле-коляске.

8.5 Технические характеристики

Модель	RD 10	RD 12	RD 14	RD 16
Общая ширина, см	53	58,5	63,5	68,5
Общая высота, см	109	109	112	114
Общая длина, см	77,5	89	89	91,5
Длина в сложенном виде, см	85	86	86	101,5
Ширина в сложенном виде, см	53,3	58,5	63,5	68,5
Высота в сложенном виде, см	44,5	43	45,7	45,7
Ширина сиденья, см	25,5	30,5	35,5	40,5
Глубина сиденья, см	17,8-30,5	22,9-35,6	27,9-40,6	33-45,7
Высота спинки, см	53,3	56	61	63,5
Длина подножек, см	23-35,6	23-35,6	28-40,6	30,5-45,7
Высота сиденья, см	51	53	56	56
Угол наклона спинки	0°,20°	0°,20°	0°,20°	0°,20°
Угол наклона сиденья со спинкой	5°-45°	5°-45°	5°-45°	5°-45°
Грузоподъёмность, кг	34	34	45,5	77
Вес, кг*	16,2	18	19,8	20,7

*- вес коляски стандартной комплектации без капюшона и столика

9 Гарантия

В случае обнаружения функциональных дефектов материала или изготовления продукции в указанный гарантийный период пользователь имеет право на бесплатную замену элементов кресла-коляски или их ремонт. Гарантийное обслуживание производится уполномоченным сервисным центром.

Гарантийный период

Рама и механизм складывания.....четыре года

Ткань и окантовка.....двенадцать месяцев

Прочие элементы.....двенадцать месяцев

Настоящая гарантия не распространяется на случаи естественного износа или повреждений, полученных случайно или в результате неверной эксплуатации кресла-коляски.

Настоящая гарантия наделяет вас определёнными юридическими правами. Условия гарантии, применяемые в России, могут не действовать в других странах.

Уполномоченным представителем является компания ООО «Реамед» 394026, г. Воронеж, Московский проспект, д. 11

Тел/факс (473) 233-03-32 (Россия). Email: info@convoid.ru Сайт: www.convoid.ru

Техническая поддержка

Тел/Факс: +7(473)233-03-32 Email: info@convoid.ru Сайт: www.convoid.ru
Время работы службы технической поддержки и ремонта: понедельник-пятница, 9:00 – 17:00

Перед звонком:

Просим указать следующие данные. Служба технической поддержки сможет оказать вам помощь, если у нас будут точные данные.

Серийный номер кресла: _____

Модель кресла: _____

Дата покупки: _____

Наименование дилера: _____

Примечание:

По возможности, просим представлять фотографии неисправного узла или детали
Информация в настоящем документе может быть изменена без предупреждения.

Запрещается копирование, перезапись, передача, иная формулировка, хранение в поисковой системе, перевод на человеческий или машинный язык в электронной, механической, магнитной, оптической, химической, ручной и т.п. форме любой части настоящего документа без предварительного письменного разрешения компании «Конвэйд. Инк».

С колясками Конвэйд совместимы только аксессуары Конвэйд. Элементы колясок Конвэйд невозможно заменить на аналогичные приспособления других производителей.



Производитель: Convaid Inc.

2830 California St., Torrance, CA 90503, USA

**Официальный дистрибьютор в России:
ООО «Реамед»**

Офис в г. Воронеж: 394016, Московский пр-т, д. 11

Тел./факс: +7(473) 233-03-32

Офис в г. Владимир: 600000, Октябрьский пр-т, д. 22, 4 этаж, оф. 1

Тел.: +7(4922) 47-22-61, 47-22-62

e-mail: info@convaid.ru
www.convaid.ru
www.convaid.com